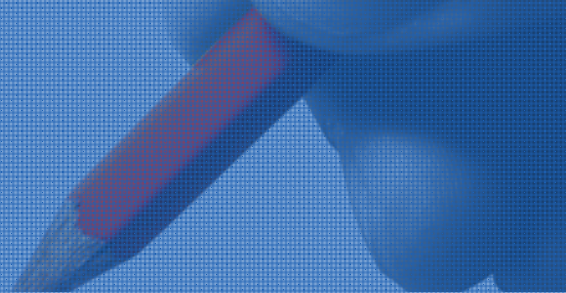
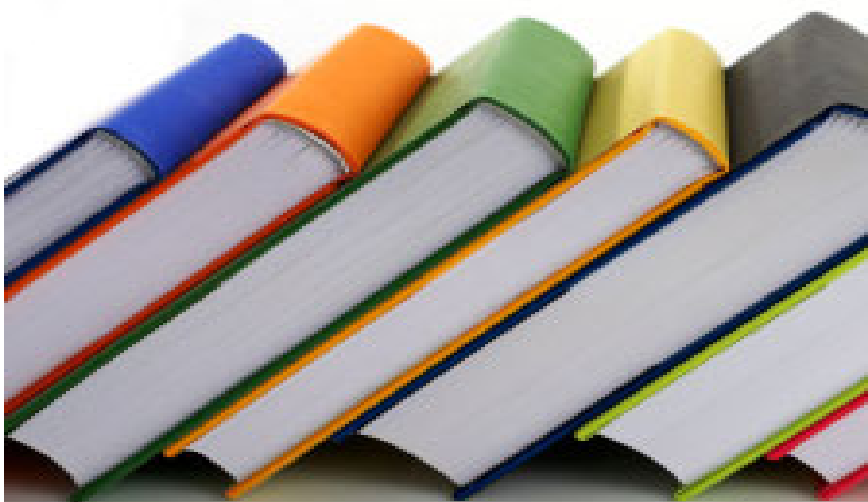




2013

საბაზო აკადემიური უნარების ტესტი

ტესტურ დავალებათა ნიმუშები



შეფასებისა და გამოცდების ეროვნული ცენტრი  
საინფორმაციო ბუკლეტი  
1/1/2013

წინამდებარე ბუკლეტი შეიქმნა იმისათვის, რომ დაგეხმაროთ, უკეთ მოემზადოთ ტესტებისათვის, რომლებიც დაწყებითი საფეხურის საბაზო აკადემიურ უნარებს ამოწმებს და შედეგა მხოლოდ არჩევითი პასუხების მქონე დავალებებისაგან. ამ ბუკლეტში მოცემული ნიმუშები გარკვეულ წარმოდგენას შეგიქმნით იმ დავალებებზე, რომლებიც გამოცდის დროს შეგხვდებათ. თუმცა, მნიშვნელოვანია, ისიც გაითვალისწინოთ, რომ შესაძლოა, რეალური საგამოცდო დავალებები შინაარსისა და სირთულის ხარისხის მიხედვით განსხვავდებოდეს ბუკლეტში მოცემული ნიმუშებისაგან.

## გამოცდების შესახებ

„შეფასებისა და გამოცდების ეროვნული ცენტრი“ შეეცადა, გამოცდების შინაარსი შესაბამისობაში მოეყვანა იმ პროგრამებთან, რომლებზეც სწავლის გაგრძელება გსურთ. ამ მიზნით, ჩვენ გავაანალიზეთ პროფესიული ორიენტაციისა და სახელობო პროფესიებისათვის პერსონალის შერჩევის დროს გამოყენებული მეთოდები, საერთაშორისო პრაქტიკა და შესაბამისი ლიგერატურა. ამასთან, შევეცადეთ, განგვესაზღვრა ცოდნის ის მოცულობა, უნარები და შესაძლებლობები, რომლებიც მნიშვნელოვანია კონკრეტული სახელობო პროფესიის დასაუფლებლად.

ამგვარი ტესტების უმრავლესობის შესავსებად **დროის ლიმიტია** დადგენილი. აქედან გამომდინარე, მნიშვნელოვანია, ტესტის შევსებისას გაითვალისწინოთ ეს და იმუშაოთ შეძლებისდაგვარად სწრაფად, იმისათვის, რათა დადგენილ დროში ჩაეგოთ. **ყოველი დავალების ამოხსნისას, პირველ რიგში, წაიკითხეთ ყველა სავარაუდო პასუხი.**

- თუ თქვენ იცით, შემოთავაზებული პასუხებიდან რომელია სწორი, გააკეთეთ შესაბამისი აღნიშვნა სწორი პასუხის გასწვრივ.
- თუ თქვენ არ იცით, შემოთავაზებული პასუხებიდან რომელია სწორი, უძობესია, გამოტოვოთ ეს დავალება და გადახვიდეთ შემდეგზე; ან შეგიძლიათ, შემოთავაზებული პასუხებიდან გამორიცხოთ ის პასუხები, რომლებიც იცით, რომ ნამდვილად არასწორია და ამგვარად მოძებნოთ სწორი პასუხი.

ყველაფერი ამის გათვალისწინებით, მუშაობისას სწორად გაანაწილეთ ტესტისათვის გამოყოფილი საერთო დრო, აკონტროლეთ საკუთარი თავი და შეეცადეთ, თავიდან აიცილოთ დიდი ხნით ერთ კონკრეტულ დავალებაზე შეყოვნება.

**გახსოვდეთ, რომ ტესტში თქვენი საბოლოო ქულა, ანუ ტესტირების შედეგი დამოკიდებულია თქვენ მიერ სწორად გაცემული პასუხების რაოდენობაზე.**

საბაზო აკადემიური უნარების ტესტი ე.წ. მინიმალური კომპეტენციის ტესტია. მინიმალური კომპეტენციის ტესტების გამოყენება განათლების სფეროში აქტიურად 1970 წლიდან დაიწყო. იგი ეუბნება მოსაზრებას, რომ ძირითადი, საბაზო უნარებისთვის მიღწევის მინიმალური ბლვარი უნდა დაწესდეს. **საბაზო აკადემიური უნარების ტესტის მიზანია**, გამოავლინოს ის გამოსაცდელეები, რომლებსაც საშუალო განათლების საბაზო საფეხურის გავლის შემდეგ უკეთ აქვთ განვითარებული: ვერბალური მასალის აღქმისა და გააზრების უნარი; ლოგიკური მსჯელობისა და ანალიზის უნარი; ამასთან, აქვთ რაოდენობრივი ინფორმაციის დამუშავების ელემენტარული პრინციპების ცოდნა და მათი გამოყენების უნარი. შესაბამისად, ტესტი სამი ნაწილისაგან შედგება: ენობრივი კომპეტენცია, ლოგიკა და რაოდენობრივი აზროვნება.

**ენობრივი კომპეტენციის** ნაწილი ამოწმებს ლექსიკის სფეროს; ამ მიზნის შესაბამისად, სათანადო ტესტური დავალებებით მოწმდება: სიტყვის მნიშვნელობის წვდომისა და წინადადების შინაარსის გააზრების, ანუ სიტყვათა, როგორც წინადადების წევრთა, მნიშვნელობის გაგების უნარები; ასევე, მცირე მოცულობის ტექსტიდან მთავარი აზრის გამოგანის უნარი.

**ლოგიკური მსჯელობის** ნაწილი ამოწმებს: რამდენად ახერხებს გამოსაცდელი მოცემული დაშვებებიდან სწორი დასკვნის გამოგანას, მოცემული მსჯელობის ანალიზსა და შეფასებას, ამა თუ იმ მიმართებათა სტრუქტურის ამოცნობას და მართებული დასკვნის გაკეთებას.

**რაოდენობრივი მსჯელობის** ნაწილი ამოწმებს, შეუძლია თუ არა გამოსაცდელს შეასრულოს მარტივი არითმეტიკული დავალებები, რომლებიც მოითხოვს: რიცხვების მიმატებას, გამოკლებას, გამრავლებას და გაყოფას. ტესტში შემავალი დავალებებით, ასევე, უსაძება მარტივი, მეტ-ნაკლებად სტანდარტული, პრობლემის გადაწყვეტის უნარი, რომელიც გულისხმობს მათემატიკური ფაქტების გამოყენებას, გაანალიზებასა და მათ საფუძველზე დასკვნის გამოგანას. ტესტის ამ ნაწილში უსაძება მარტივი

სტატისტიკური ცხრილების, გრაფიკებისა და სქემების ანალიზის საფუძველზე დასკვნის გამოგანისა და ინგერპრეგაციის უნარი.

რაოდენობრივი მსჯელობა და საბაზო მათემატიკური უნარის ფლობა მნიშვნელოვანია პროფესიათა ფართო სპექტრისთვის. ძალიან იშვიათია ისეთი სამუშაო, სადაც მომუშავეებს არ აქვთ შეხება მათემატიკასთან; ეს უნარი მნიშვნელოვანია ყოველდღიურ ცხოვრებაშიც.

## I. ენობრივი კომპეტენცია

ენობრივი კომპეტენციის ნაწილში მოწმდება: (I) სიგყვის მნიშვნელობის წვდომისა და (II) წინადადების შინაარსის გააზრების, ანუ სიგყვათა, როგორც წინადადების წევრთა, მნიშვნელობის გაგებისა და მცირე მოცულობის ტექსტიდან მთავარი აზრის გამოგანის უნარები.

ენობრივი კომპეტენციის შეფასება ხდება თანამედროვე ქართული სალიგერატურო ენის არეალიდან შერჩეული იმ ლექსიკური ერთეულებით, რომლებიც ნაცნობია (ნაცნობი უნდა იყოს) IX კლასელი მოსწავლეებისთვის სასაუბრო ენიდან და სასკოლო სახელმძღვანელოებიდან თუ ე.წ. კლასგარეშე საკითხავ წიგნებში შეგანილი ნაწარმოებებიდან; მხატვრული და საინფორმაციო, შემეცნებითი ხასიათის ტექსტებიდან.

### (I) სიგყვის მნიშვნელობის წვდომა

დავალებები, რომლებიც ცალკეული სიგყვის მნიშვნელობის წვდომას ამოწმებს, მოსწავლისაგან მოითხოვს:

1. საპირისპირო მნიშვნელობის მქონე (ანტონიმური) სიგყვების ამოცნობას;
2. მნიშვნელობით მსგავსი (სინონიმური) სიგყვების ამოცნობას;
3. განმარტების მიხედვით სიგყვის იდენტიფიცირებას.

## (II) წინადადების შინაარსის გააზრება და ტექსტის მთავარი აზრის გაგება

დავალებათა ამ ბლოკში მოსწავლემ უნდა გაიაზროს სიგყვათა შორის სემანტიკური კავშირები და აღადგინოს წინადადების მთლიანი შინაარსი. *დავალებები მოითხოვს:*

1. კონტექსტის გათვალისწინებით, წინადადებაში გამოტოვებული სიგყვის ამოცნობას;
2. წინადადების ფრაგმენტში მნიშვნელობით შესაბამისი სიგყვების აღდგენას; რთულ წინადადებაში გამოტოვებული სათანადო კავშირის აღდგენას;
3. რთულ წინადადებაში გამოტოვებული მაკავშირებელი სიგყვის აღდგენას.

*ამავე ნაწილში შესულია ტესტური დავალება, რომელიც მოითხოვს:*

4. მცირე მოცულობის ტექსტიდან მთავარი აზრის გამოგანას.

## ტესტურ ღაკალებათა ნიმუშები

### სიგყვის მნიშვნელობის წვლომა

#### საპირისპირო მნიშვნელობის მქონე (ანტონიმური) სიგყვების ამოცნობა (4 ნიმუში)

##### ნიმუში 1

ქვემოთ ჩამოთვლილთაგან რომლის ანტონიმია (საპირისპირო მნიშვნელობის მქონეა) სიგყვა „ამპარგავანი“?

- ა. თავნება;
- ბ. გულმოდგინე;
- გ. თავმდაბალი;
- დ. გულწრფელი;
- ე. ლმობიერი.

##### სწორი პასუხია (გ).

**განმარგება:** ქართული ენის განმარგებითი ლექსიკონის მიხედვით, „ამპარგავანი“ ითქმის აღამიანზე, რომელიც მეგისმეტად ამაცია, ქედმაღალია. სიგყვა „თავმდაბალი“ კი ლექსიკონში ასეა განმარგებული: მოკრძალებული, მორიდებული, ხათრიანი, არა ამპარგავანი. შესაბამისად, „თავმდაბალი“ და „ამპარგავანი“ ანტონიმებია, ანუ ერთმანეთის საპირისპირო მნიშვნელობის მქონე სიგყვებია.



## ნიმუში 2

ქვემოთ ჩამოთვლილთაგან რომლის ანგონიმია (საპირისპირო მნიშვნელობის მქონეა) სიტყვა „გლუვი“?

- ა. მრუდე;
- ბ. დახრილი;
- გ. ლაქებიანი;
- დ. ხორკლიანი;
- ე. მყარი.

### სწორი პასუხია (დ).

**განმარტება:** ლექსიკონის მიხედვით, „გლუვი“ ითქმის სწორ, უხორკლო, სრიალა, სადა ზედაპირზე; „ხორკლიანი“ კი არის ის, რაც ხორკლით ანუ მცირე ბურცვებით არის დაფარული, ე. ი. უსწორმასწოროა და არა – გლუვი, სწორი. შესაბამისად, „გლუვი“ „ხორკლიანის“ ანგონიმია. (გ) პასუხთან მიმართებით, გასათვალისწინებელია, რომ ლაქები შეიძლება ჰქონდეს გლუვ ზედაპირსაც, მაგ: ლაქები სარკის გლუვ ზედაპირზე.

### ნომერი 3

ქვემოთ ჩამოთვლილთაგან რომლის ანგონიმია (საპირისპირო მნიშვნელობის მქონეა) სიტყვა „ზერელელ“?

- ა. სასწრაფოდ;
- ბ. საფუძვლიანად;
- გ. სამართლიანად;
- დ. საინგერესოდ;
- ე. საცდელად.

#### სწორი პასუხია (ბ).

**განმარტება:** განმარტებითი ლექსიკონის მიხედვით, სიტყვა „ზერელელ“ გულისხმობს რაიმეს არასერიოზულად, საქმეში ღრმად ჩაუხედავად კეთებას; „საფუძვლიანად“ კი ითქმის ღრმად, არსებითად, სერიოზულად გაწეულ სამუშაოზე. შესაბამისად, „ზერელელ“ და „საფუძვლიანად“ ანგონიმებია, ანუ მნიშვნელობით ერთმანეთის საპირისპირო სიტყვებია.

## ნიმუში 4

ქვემოთ ჩამოთვლილთაგან რომლის ანგონიშია (საპირისპირო მნიშვნელობის მქონეა) სიტყვა „კვალიფიციური“?

- ა. მოუცლელი;
- ბ. გაუბედავი;
- გ. გულუბრყვილო;
- დ. უინტერესო;
- ე. გამოუცდელი.

### სწორი პასუხია (ე).

*განმარტება:* ლათინური ძირის მქონე სიტყვა „კვალიფიციური“, განმარტებითი ლექსიკონის მიხედვით, დაოსტატებულს, დახელოვნებულს აღნიშნავს. შესაბამისად, ამ სიტყვის ანგონიშია „გამოუცდელი“.

## მნიშვნელობით მსგავსი (სინონიმური) სიტყვების ამოცნობა (4 ნიმუში)

### ნიმუში 1

ქვემოთ ჩამოთვლილთაგან რომლის სინონიმია (მნიშვნელობით მსგავსია) სიტყვა „თვინიერი“?

- ა. გაუბედავი;
- ბ. ზანტი;
- გ. დამყოლი;
- დ. მერყევი;
- ე. მორიდებული.

### სწორი პასუხია (გ).

*განმარტება:* ქართული ენის განმარტებითი ლექსიკონის მიხედვით, სიტყვა „თვინიერი“ მნიშვნელობით ახლოს დგას სიტყვებთან: წყნარი, მშვიდი, მორჩილი, უწყინარი, დამყოლი, დამთმობი, დამჯერი. შესაბამისად, „თვინიერი“ და „დამყოლი“ მნიშვნელობით მსგავსი სიტყვები, ანუ სინონიმებია.

## ნომერი 2

ქვემოთ ჩამოთვლილთაგან რომლის სინონიმია (მნიშვნელობით მსგავსია) სიტყვა „რესტავრაცია“?

- ა. მიღწევა;
- ბ. აღიარება;
- გ. შექმნა;
- დ. აღდგენა;
- ე. დასრულება.

### სწორი პასუხია (დ).

**განმარტება:** ლათინური სიტყვა „რესტავრაცია“, განმარტებითი ლექსიკონის მიხედვით, აღნიშნავს რაიმეს აღდგენას პირვანდელი სახით, რაიმეს პირვანდელი სახის დაბრუნებას. შესაბამისად, ჩამოთვლილ სიტყვათაგან „აღდგენა“ ყველაზე ახლოს დგას „რესტავრაციის“ მნიშვნელობასთან, ანუ მისი სინონიმური ცალია; (შეადარე: სარესტავრაციო / აღდგენითი სამუშაოები).

### ნომერი 3

ქვემოთ ჩამოთვლილთაგან რომლის სინონიმია (მნიშვნელობით მსგავსია) სიტყვა „მყიფე“?

- ა. რბილი;
- ბ. მსხვრევადი;
- გ. გაყინული;
- დ. დანაწევრებული;
- ე. მყარი.

#### სწორი პასუხია (ბ).

**განმარტება:** ლექსიკონის მიხედვით, „მყიფეს“ განმარტება ამგვარია: ის, რაც ადვილად ტყდება, იმსხვრევა, იფშვნიტება. შესაბამისად, „მყიფე“ და „მსხვრევადი“ მნიშვნელობით მსგავსი სიტყვებია, ანუ სინონიმებია.

#### ნომერი 4

ქვემოთ ჩამოთვლილთაგან რომლის სინონიმია (მნიშვნელობით მსგავსია) სიტყვა „სპეციალურად“?

- ა. სრულყოფილად;
- ბ. ზუსტად;
- გ. დაკვირვებით;
- დ. საგანგებოდ;
- ე. ოსტატურად.

#### სწორი პასუხია (დ).

**განმარტება:** ლათინური ძირის სიტყვა „სპეციალურად“ ლექსიკონში ასეა ახსნილი: საგანგებოდ, განსაკუთრებით; (მაგალითად: *მათე სპეციალურადაც-კი ეთათბირა ხელმძღვანელს ამ საკითხის შესახებ*). შესაბამისად, ჩამოთვლილ სიტყვათაგან „საგანგებოდ“ ყველაზე ახლოს დგას ამ სიტყვის მნიშვნელობასთან, ანუ მისი სინონიმური ცალია.

## განმარტების მიხედვით სიყვევის იდენტიფიცირება (3 ნიმუში)

### ნიმუში 1

ქვემოთ ჩამოთვლილთაგან რომელი განმარტება შეესაბამება სიყვეას „სიყვეაპვირი“?

- ა. ის, ვინც ღინჯად და ნელა ლაპარაკობს;
- ბ. ის, ვინც ცოტას, იშვიათად ლაპარაკობს;
- გ. ის, ვინც სუსტი ხმით, ხმადაბლა ლაპარაკობს;
- დ. ის, ვინც გონივრულად, ბრძნულად ლაპარაკობს;
- ე. ის, ვინც საჯაროდ არასოდეს ლაპარაკობს.

### სწორი პასუხია (ბ).

**განმარტება:** ქართული ენის განმარტებით ლექსიკონში ვკითხულობთ: **სიყვეაპვირი** – ვისაც ბევრი ლაპარაკი არ უყვარს, ვინც ცოტას, იშვიათად ლაპარაკობს; იგივე, სიყვეაპუნწი. შესაბამისად, პასუხის (ბ) ვარიანტი მართებულია და მასში წარმოდგენილი განმარტება დავალების შეკითხვაში მოცემულ სიყვეას შეესაბამება.



## ნიმუში 2

ქვემოთ ჩამოთვლილთაგან რომელი განმარტება შეესაბამება სიტყვას „რეზულტატი“?

- ა. წინასწარ გამოთქმული ვარაუდი;
- ბ. ერთობლივად გამოგანილი დასკვნა;
- გ. რაიმე მოქმედების შედეგი;
- დ. მოკლე დროში შესრულებული დავალება;
- ე. მხარეთა შორის გამართული მოლაპარაკება.

### სწორი პასუხია (გ).

**განმარტება:** ლათინური ძირის მქონე სიტყვა „რეზულტატი“ ლექსიკონში ვრცლად ასეა ახსნილი: რაიმე მოქმედების, საქმიანობის, მოვლენის შედეგი. შესაბამისად, მართებულია პასუხის (გ) ვარიანტი და მასში წარმოდგენილი განმარტება, განსხვავებით სხვა ალტერნატივებისაგან, დავალების შეკითხვაში მოცემულ სიტყვას შეესაბამება.

### ნიმუში 3

ქვემოთ ჩამოთვლილთაგან რომელი განმარტება შეესაბამება სიტყვას „გაბათილება“?

- ა. ვინმეს საჯაროდ მხილება, გამოვლენა;
- ბ. გარკვეული მონაცემების დაფარვა;
- გ. ანამლაურების გარეშე სამუშაოს შესრულება;
- დ. აღრე მინიჭებული ძალის უარყოფა, გაუქმება;
- ე. შეთანხმებული პირობების დარღვევა, შეცვლა.

#### სწორი პასუხია (დ).

**განმარტება:** ქართული ენის განმარტებით ლექსიკონში ვკითხულობთ: *გაბათილებს – გააუქმებს; ძალას, მნიშვნელობას დაუკარგავს; უარყოფს (მაგალითად: სახელმწიფო საბჭოს უფლება აქვს, გააბათილოს სათათბიროს ყველა გადაწყვეტილება).* შესაბამისად, პასუხის (დ) ვარიანტი მართებულია და მასში წარმოდგენილი განმარტება შეესაბამება დავალების შეკითხვაში მოცემულ სიტყვას.

# წინადადების შინაარსის გააზრება და ტექსტის მთავარი აზრის გაგება

## კონტექსტის გათვალისწინებით, წინადადებაში გამოტოვებული სიტყვის ამოცნობა (3 ნიმუში)

### ნიმუში 1

დააკვირდი ქვემოთ მოცემულ ჩამონათვალს და შეარჩიე მნიშვნელობით ყველაზე მეტად შესაფერისი სიტყვა, რომელიც წინადადებას ლოგიკურად დაასრულებს:

*ექსპედიციის ხელმძღვანელი დარწმუნებული იყო თანხის რაციონალურად განკარგვაში, რადგან სამეურნეო საქმეები ————— პიროვნებას ებარა.*

- ა. გაბედულ;
- ბ. ხანდამმულ;
- გ. შრომისმოყვარე;
- დ. მორიდებულ;
- ე. კეთილსინდისიერ.

### სწორი პასუხია (ე).

**განმარტება:** დავალების ამ ტიპის მიხედვით, მოსწავლემ ჯერ უნდა გაიაზროს დასასრულებელი წინადადების შინაარსი; შემდეგ კი შენიშნოს შინაარსობრივი სხვაობა სიტყვებს შორის, რომლებიც წარმოდგენილია ჩამონათვალში და ამოარჩიოს მათგან მნიშვნელობით ყველაზე მეტად შესაფერისი სიტყვა, რომელიც წინადადებას ლოგიკურად შეავსებს; ე. ი. დააზუსტებს, თუ ჩამოთვლილთაგან რომელი თვისების მქონე პიროვნებისაგან არის უფრო მოსალოდნელი „თანხის რაციონალურად განკარგვა“ – გონივრულად, მიზანშეწონილად ხარჯვა. შესაბამისად, ჩამოთვლილი სიტყვებიდან (ე) ვარიანტი – „კეთილსინდისიერი“ (იგივე, პატიოსანი) ყველაზე მეტად შეეფერება და ლოგიკურად ასრულებს წინადადებას.

## ნომერი 2

დააკვირდი ქვემოთ მოცემულ ჩამონათვალს და შეურჩიე წინადადებას მნიშვნელობით შესაბამისი სიგყვა:

*დათქმულ დროს, გარიერაზე, უფლისწულს დაბარებული მსახურები -----.*

- ა. მიაღგნენ;
- ბ. ეწვივნენ;
- გ. ეახლნენ;
- დ. ესტუმრნენ;
- ე. ეკვეთნენ.

### სწორი პასუხია (გ).

**განმარტება:** დავალების ამ ტიპის მიხედვით, მოსწავლემ ჯერ უნდა გაიაზროს დასასრულებელი წინადადების ნაკლული შინაარსი; შემდეგ კი შენიშნოს შინაარსობრივი სხვაობა ერთმანეთთან მნიშვნელობით ახლოს მდგომ იმ სიგყვებს შორის, რომლებიც წარმოდგენილია ჩამონათვალში; ამოარჩიოს მათგან მნიშვნელობით შესაბამისი სიგყვა და აღადგინოს წინადადების მთლიანი შინაარსი.

ჩამოთვლილთაგან ის ერთადერთი სიგყვა, რომელიც სემანტიკურად ზუსტია ამ წინადადების დასასრულებლად, არის „ეახლნენ,” რადგან სწორედ ამ სიგყვის მნიშვნელობაში იგულისხმება იერარქიული დამოკიდებულება სოციალურ წოდებათა (უფლისწულსა და მსახურს) შორის. შესაბამისად, (გ) სწორი პასუხია.

### ნიმუში 3

დააკვირდი ქვემოთ მოცემულ ჩამონათვალს და შეარჩიე მნიშვნელობით შესაბამისი სიგყვა, რომელიც წინადადებას ლოგიკურად დაასრულებს:

***ადოკატი იმედოვნებდა, რომ პროცესი კლიენტის უსაფუძვლოდ შელახული ღირსების აღდგენით, მისი ----- დასრულდებოდა.***

- ა. რეფორმირებით;
- ბ. განსჯით;
- გ. სპეციალიზაციით;
- დ. რეაბილიტაციით;
- ე. რეპრესირებით.

### სწორი პასუხია (დ).

**განმარტება:** დავალების ამ ტიპის მიხედვით, მოსწავლემ ჯერ უნდა გაიაზროს დასასრულებელი წინადადების შინაარსი და ყურადღება მიაქციოს გამოსაცნობი სიგყვის წინმსწრებ ნაწილს; შემდეგ კი გამოკვეთოს შინაარსობრივი სხვაობა ჩამონათვალში წარმოდგენილ სიგყვებს შორის და ამოარჩიოს მათგან ის სიგყვა, რომელიც წინადადებას ლოგიკურად შეავსებს; ე. ი. თავისი მნიშვნელობით შეესაბამება და აზუსტებს წინადადებაში მოცემულ საკვანძო ფრაგმენტს – „უსაფუძვლოდ შელახული ღირსების აღდგენას“. ჩამოთვლილთაგან სიგყვა „რეაბილიტაციით“ ლოგიკურად უკავშირდება ამ ფრაგმენტის შინაარსს, რადგან რეაბილიტაცია სწორედ უსაფუძვლოდ შელახული ღირსების აღდგენას, ჩამორთმეულ უფლებათა აღდგენას ეწოდება. შესაბამისად, (დ) სწორი პასუხია.

## წინადადების ფრაგმენტში მნიშვნელობით შესაბამისი სიტყვების აღდგენა (3 ნიმუში)

ნიმუში 1 (წინადადებაში გამოტოვებულია 2 სიტყვა)

დააკვირდი ჩამონათვალს და შეარჩიე სიტყვათა ის თანამიმდევრობა, რომლის გამოტოვებულ ადგილებში ამავე თანამიმდევრობით ჩასმა წინადადების შინაარსს მართებულად აღადგენს:

*ნაპირიდან დაბრუნებულმა მებღვაურებმა ხომალდის კაპიტანს -----  
ამბავი მოუტანეს, თქვენს განძს კუნძულზე ----- ადგილი მივუჩინეთო.*

- ა. უსიამოვნო / ჩინებული;
- ბ. სასიხარულო / სარისკო;
- გ. სანუგეშო / საიმედო;
- დ. საგანგაშო / უსაფრთხო;
- ე. სასიამოვნო / სახიფათო

**სწორი პასუხია (გ).**

**განმარტება:** ღვალების ამ ტიპის მიხედვითაც, მოსწავლემ ჯერ უნდა გაიაზროს დასასრულებელი წინადადების ნაკლული შინაარსი; შემდეგ კი თითოეულის ჩასმით შეამოწმოს შინაარსობრივი სხვაობა პასუხის ვარიანტებს შორის, რომლებიც წარმოდგენილია ჩამონათვალში; ამოარჩიოს მათგან მნიშვნელობით შესაბამისი სიტყვების ვარიანტი და აღადგინოს წინადადების მთლიანი შინაარსი.

ჩამოთვლილთაგან ის ერთადერთი სწორი ვარიანტი, რომელიც სემანტიკურად მუსტია ამ წინადადების დასასრულებლად, არის (გ) **სანუგეშო / საიმედო**, რადგან სწორედ ამ სიტყვების მნიშვნელობათა გათვალისწინებით მიიღებს წინადადება სრულყოფილ სახეს. შესაბამისად, (გ) სწორი პასუხია.

## ნიმუში 2 (წინადადებაში გამოტოვებულია 2 სიტყვა)

დააკვირდი ჩამონათვალს და შეარჩიე სიტყვათა ის თანამიმდევრობა, რომლის გამოტოვებულ ადგილებში ამავე თანამიმდევრობით ჩასმა წინადადების შინაარსს მართებულად აღადგენს:

***ფსიქიატრის განმარტებით, თავის გვინის სხვადასხვა ----- მთლიან, გაერთიანებულ და შეთანხმებულ, ე. ი. ----- მოქმედებას საფუძვლად უდევს ნორმული სინაფსური ურთიერთკავშირები.***

- ა. წერტილების / ინდივიდუალურ;
- ბ. წრფეების / ინფანტილურ;
- გ. კუნთების / ირონიულ;
- დ. უბნების / ინტეგრირებულ;
- ე. ორგანოების / ინტელიგენტურ.

### სწორი პასუხია (დ).

**განმარტება:** დავალების ამ ტიპის მიხედვით, მოსწავლემ ჯერ უნდა გაიაზროს დასასრულებელი წინადადების შინაარსი და *ყურადღება მიაქციოს გამოსაცნობი სიტყვების წინმსწრებ ნაწილებს*; შემდეგ კი პასუხის თითოეული ვარიანტის ჩასმით *შეამოწმოს* შინაარსობრივი სხვაობა ჩამონათვალში წარმოდგენილ სიტყვებს შორის და ამოარჩიოს მათგან ის ვარიანტი, რომელიც წინადადებას ლოგიკურად შეავსებს; ე.ი. თავისი მნიშვნელობით შეესაბამება და აზუსტებს წინადადებაში მოცემულ საკვანძო ფრაგმენტებს – „თავის გვინის სხვადასხვა ----- მთლიან, გაერთიანებულ და შეთანხმებულ, ე. ი. ----- მოქმედებას”. ჩამოთვლილთაგან (დ) ვარიანტის სიტყვები – „უბნების” და „ინტეგრირებულ” – ლოგიკურად უკავშირდება და ავსებს ამ ფრაგმენტის შინაარსს, რადგან ინტეგრირება სწორედ გამთლიანებას, გაერთიანებასა და შეთანხმებას ეწოდება. შესაბამისად, (დ) სწორი პასუხია.

### ნიმუში 3 (წინადადებაში გამოტოვებულია 2 სიგევა)

დააკვირდი ჩამონათვალს და შეარჩიე სიგევათა ის თანამიმდევრობა, რომლის გამოტოვებულ ადგილებში ამავე თანამიმდევრობით ჩასმა წინადადების შინაარსს მართებულად აღადგენს:

**კვლევის შემდგომი საფეხური ითვალისწინებდა ამა თუ იმ ----- მიხედვით საგნებისა და მოვლენების დაჯგუფებას, ანუ მათ -----.**

- ა. მონაცემთა / კომპანიონობას;
- ბ. ექსპერიმენტთა / კოლოსალურობას;
- გ. ნიშან-თვისებათა / კლასიფიცირებას;
- დ. უნართა / კორექტირებას;
- ე. ერთეულთა / კომპენსირებას.

### სწორი პასუხია (გ).

**განმარტება:** ღვალებების ამ გიპის მიხედვითაც, მოსწავლემ ჯერ უნდა გაიაზროს დასასრულებელი წინადადების შინაარსი და ყურადღება მიაქციოს გამოსაცნობი სიგეების წინმსწრებ ნაწილებს; შემდეგ კი პასუხის თითოელი ვარიანტის ჩასმით შეამოწმოს შინაარსობრივი სხვაობა ჩამონათვალში წარმოდგენილ სიგეებს შორის და ამოარჩიოს მათგან ის ვარიანტი, რომელიც წინადადებას ლოგიკურად შეავსებს; ე.ი. თავისი მნიშვნელობით შეესაბამება და ამუსტებს წინადადებაში მოცემულ საკვანძო ფრაგმენტებს – „ამა თუ იმ ----- მიხედვით საგნებისა და მოვლენების დაჯგუფებას, ანუ მათ -----.“ ჩამოთვლილთაგან (გ) ვარიანტის სიგეები – „ნიშან-თვისებათა“ და „კლასიფიცირებას“ – ლოგიკურად უკავშირდება და ავსებს ამ ფრაგმენტების შინაარსს, რადგან კლასიფიცირება სწორედ ცნებების, საგნებისა და მოვლენების ამა თუ იმ ნიშან-თვისებათა მიხედვით დაჯგუფებას ეწოდება. შესაბამისად, (გ) სწორი პასუხია.



## რთულ წინადადებაში გამოტოვებული მაკავშირებელი სიტყვის აღდგენა

ნიმუში:

დააკვირდი ქვემოთ მოცემულ ჩამონათვალს და შეარჩიე მნიშვნელობით შესაბამისი მაკავშირებელი სიტყვა, რომელიც წინადადების შინაარსს ლოგიკურად აღადგენს:

*ჯერ კიდევ არისგოგელესა და შემდგომ განმანათლებელთა ნაშრომებში ვხვდებით ამრს, ----- სახელმწიფო უნდა იყოს „აღამიანთა მიერ საერთო სიკეთისათვის შექმნილი ერთობა“.*

- ა. ვინაიდან;
- ბ. რადგან;
- გ. რომლითაც;
- დ. რომ;
- ე. სანამ.

**სწორი პასუხია (დ).**

**განმარტება:** ამ ტიპის დაფალებათა მეშვეობით მოწმდება წინადადების სხვადასხვა ნაწილს შორის ამრობრივი შესაბამისობის დამყარების უნარი.

მნიშვნელობით შესაბამისი, მაკავშირებელი სიტყვა, რომელიც ამ წინადადების შინაარსს ლოგიკურად აღადგენს, არის (დ) ვარიანტის „რომ“.

## ტექსტიდან ძირითადი აზრის გამოგანა

ნიმუში:

შუა საუკუნეების ქართული დარბაზის შემადგენლობაში მაღალი კლასის წარმომადგენლები – ფეოდალები შედიოდნენ. თუ როგორ წარიმართებოდა დარბაზობა, ამას მეფე განსაზღვრავდა და საბჭოსაც თავადვე ხელმძღვანელობდა. დარბაზის წევრთა ადგილების განლაგება მკაცრად იყო განსაზღვრული, თუმცა, ეპოქების მიხედვით იცვლებოდა კიდევ. ბაგრატ IV-ის დროს დარბაზის წევრები მეფის პირდაპირ სხდებოდნენ, ხოლო თამარ მეფის კარზე მოხელეები მეფის ორივე მხრიდან დაუსვამთ; მათი სკამებიც განსხვავებული იყო: ყველაზე საპატიო პირებს – ვეზირებსა და ერისთავთერისთავებს ჰქონდათ ოქროჭედილი სელები, რომლებზეც გადაფენილი იყო ნაგი (ხალიჩა) და ბალიში; ნაკლებად საპატიო წევრებს ეფინათ მხოლოდ ნაგი, უბალიშოდ; ხოლო უფრო დაბალი რანგის პირების სკამები უნაგო და უბალიშო იყო. დარბაზობის მონაწილეთა ნაწილი ფეხზე იდგა. ისინი დარბაზის წევრები კი არ იყვნენ, არამედ წესრიგის დამცველი ან საქმის წარმოებისათვის აუცილებელი მოხელეები იყვნენ. დარბაზის ყოველი წევრის დაწინაურებას მისთვის კუთვნილი დასაჯდომი ადგილის შეცვლაც მოსდევდა. მიუხედავად იმისა, რომ საბოლოო გადაწყვეტილებას მეფე იღებდა, თავად სათათბირო დარბაზის არსებობა უდავოდ გარკვეული დემოკრატიულობის ნიშანი იყო, რადგან იგი საკითხების განხილვაში მრავალთა მონაწილეობას ეფუძნებოდა.

**ტექსტიდან გამომდინარე, ქვემოთ ჩამოთვლილთაგან რომელი შეფასება გადმოსცემს უფრო ზუსტად და სრულად ავტორის მთავარ მიზანს?**

- ა. წარმოაჩინოს, რომ დარბაზის ყოველი წევრის დაწინაურებას მისთვის კუთვნილი დასაჯდომი ადგილის შეცვლაც მოსდევდა.
- ბ. გაგვაცნოს განსხვავება დარბაზის ყველაზე საპატიო პირებისა და ნაკლებად საპატიო წევრების სკამებს შორის.
- გ. განმარტოს, რომ ქართული დარბაზის შემადგენლობაში მხოლოდ მაღალი კლასის წარმომადგენლები – ფეოდალები შედიოდნენ.
- დ. გამოკვეთოს შუა საუკუნეების საქართველოში მეფეთა კარზე არსებული დარბაზის თავისებურებანი.
- ე. აღნიშნოს, რომ თამარ მეფის დროს დარბაზის წევრები უფრო სხვაგვარად სხდებოდნენ, ვიდრე ბაგრატ IV-ის დროს.

**სწორი პასუხია (დ).**

**განმარტება:** პასუხის მხოლოდ ამ ვარიანტშია წარმოდგენილი ზუსტად და სრულად ავტორის მთავარი მიზანი, სათქმელი; დანარჩენი – (ა), (ბ), (გ) და (ე) – ვარიანტები კი ამ მთავარი მიზნის შემადგენელი ნაწილებია, მისი კონკრეტული საკითხებია.

## II. ლოგიკური მსჯელობა

ლოგიკური მსჯელობის უნარი ფასდება ტესტური დავალებებით, რომლებიც მოითხოვს მოცემული მსჯელობის ანალიზსა და შეფასებას, არსებული მონაცემების (წინამძღვრების) საფუძველზე დასკვნის სწორად გამოტანას.

### ტესტურ დავალებათა ნიმუშები

#### ნიმუში 1

მოცემულია წინადადება: **ყველაფერი ლამაზი მშვენიერი როდია.**

**ჩამოთვლილთაგან რომელია მოცემული წინადადების გოლფასი?**

- ა. რაც ლამაზი არ არის, ის არ არის მშვენიერი.
- ბ. რაც ულამაზესია, ის მშვენიერია.
- გ. მხოლოდ ზოგიერთი ლამაზი რამ არის მშვენიერი.
- დ. რაც მშვენიერია, აუცილებლად ლამაზია
- ე. ზოგიერთი ლამაზი რამ არ არის მშვენიერი.

#### სწორი პასუხია (ე).

**განმარტება:** წინადადება – „ყველაფერი ლამაზი მშვენიერი როდია“ – ნიშნავს იმას, რომ ყველა ლამაზი რამ არ არის მშვენიერი, ანუ არსებობს რაღაც ისეთი ლამაზი, რაც არ არის მშვენიერი. ეს კი მოცემული პასუხებიდან გოლფასია მხოლოდ (ე) პასუხში მოცემული წინადადების – „ზოგიერთი ლამაზი რამ არ არის მშვენიერი“. (ა), (ბ), (გ) და (დ) პასუხები არ არის სწორი, რადგან არც ერთი მათგანი არ გამოხატავს იმ აზრს, რომელსაც დავალებაში მოცემული წინადადება, მიუხედავად იმისა, დამოუკიდებლად ცალკეული მათგანი ჭეშმარიტია თუ არა.

## ნიმუში 2

მოცემულია ორი დაშვება:

- ზოგი ენაჭარგალა დამლელი მოსაუბრეა.
- ბანკის ზოგი ოპერატორი ძალიან ენაჭარგალაა.

აქედან გამომდინარეობს:

- ა. ყველა დამლელი მოსაუბრე ენაჭარგალაა.
- ბ. ბანკის ზოგი ოპერატორი დამლელი მოსაუბრეა.
- გ. ბანკის ყველა ოპერატორი დამლელი მოსაუბრეა.
- დ. ზოგი დამლელი მოსაუბრე არ არის ბანკის ოპერატორი.
- ე. არც ერთი ზემოთ ჩამოთვლილთაგან.

### სწორი პასუხია (ე).

**განმარტება:** პირველი დაშვებიდან გამომდინარეობს, რომ ენაჭარგალებიდან ზოგიერთი არის დამლელი მოსაუბრე, რაც არ გამორიცხავს, რომ ენაჭარგალების ნაწილი არ იყოს დამლელი მოსაუბრე, კერძოდ, ბანკის ის ოპერატორები, რომლებიც ენაჭარგალები არიან, შეიძლება არ იყვნენ დამლელი მოსაუბრეები. ამიგომ (ბ) და (გ) არ არის სწორი პასუხები. დაშვებულად არ უნდა ვიგულისხმოთ იმაზე მეტი, რაც ამოცანაშია მოცემული, თუნდაც ამას ჩვენი გამოცდილება ან ცოდნა გვკარნახობდეს. მაგალითად, შესაძლოა გამოცდილებით ვიცოდეთ, რომ ყველა დამლელი მოსაუბრე ენაჭარგალაა, მაგრამ ეს დაშვებებში მოცემული არ არის და ამიგომ (ა) არ იქნება სწორი პასუხი. ასევე, მეგად სავარაუდოა და შეიძლება დანამდვილებითაც ვიცოდეთ, რომ ყველა დამლელი მოსაუბრე ბანკში არ მუშაობს, მაგრამ ეს ამოცანის პირობებით გამორიცხული არ არის, ამიგომაც (დ) სწორ პასუხად ვერ გამოდგება.

### ნომერი 3

მოცემულია ორი დაშვება:

- ყველა ახალგაზრდა რეჟისორი თავდაჯერებულია
- გიორგი რეჟისორია.

აქედან გამომდინარეობს:

- ა. არც ერთი ხანდაზმული რეჟისორი არ არის თავდაჯერებული.
- ბ. არსებობს ხანდაზმული და თავდაჯერებული რეჟისორი.
- გ. გიორგი არ არის თავდაჯერებული.
- დ. თუ გიორგი ახალგაზრდაა, მაშინ ის თავდაჯერებულია.
- ე. თავდაჯერებული ადამიანებიდან არც ერთი არ არის რეჟისორი

სწორი პასუხია (დ).

#### ნომერი 4

შეკითხვას, „რომელ საგანში გაქვს ყველაზე მაღალი შეფასება?“ – გიორგიმ უპასუხა: „მათემატიკაში“. იგივე შეკითხვა მას ერთი წლის შემდეგაც დაუსვეს. ამჯერად მისი პასუხი იყო: „ინგლისური“. გიორგის პასუხების საფუძველზე ივარაუდეს, რომ ამ ერთი წლის განმავლობაში მისი ინტერესები რადიკალურად შეცვლილა.

ქვემოთ ჩამოთვლილთაგან, რომელი ფაქტი აყენებს ეჭვქვეშ ამ ვარაუდს?

- ა. პირველი შეკითხვა გიორგის დაუსვეს მე-10 კლასში, ხოლო მეორე – მე-11 კლასში.
- ბ. ამ ერთი წლის განმავლობაში გიორგის მათემატიკის მასწავლებელი შეიცვალა, ახალი მასწავლებლის შეფასებები უფრო მკაცრია.
- გ. ინგლისური ენა ყველაზე პოპულარული საგანია სკოლის მოსწავლეებს შორის.
- დ. ფაქულტეტზე, რომელზეც გიორგის სურს სწავლის გაგრძელება, სწავლების ენა ინგლისურია.

სწორი პასუხია: (ბ).

### III. რაოდენობრივი მსჯელობა

რაოდენობრივი მსჯელობის ნაწილი სამი ტიპის ტესტური დაფალებებისაგან შედგება:

1. *რიცხვებით ოპერირება* – რიცხვების მიმატება, გამოკლება, გამრავლება და გაყოფა.
2. *ამოცანები* – მარტივი, მეტ-ნაკლებად სტანდარტული, პრობლემის გადაწყვეტა მათემატიკური ფაქტებისა და პროცედურების გამოყენებით.
3. *მონაცემთა ინტერპრეტაცია* – მარტივი სტატისტიკური ცხრილების, გრაფიკების ანალიზი.

*რაოდენობრივი მსჯელობის ნაწილის შინაარსი არ სცდება მათემატიკის საბაზო საფეხურის სასწავლო გეგმას.*



## ტესტურ ღაკალებათა ნიმუშები

### რიცხვებით ოპერირების უნარი (5 ნიმუში)

#### ნიმუში 1

შეკრიბეთ (+)

2

5

7

*ჩამოთვლილთაგან რომელია სწორი პასუხი?*

ა. 12

ბ. 14

გ. 15

დ. 17

ე. 20

სწორი პასუხია: (ბ).

#### ნიმუში 2

გამოაკელით (-)

49

27

*ჩამოთვლილთაგან რომელია სწორი პასუხი?*

ა. 12

ბ. 15

გ. 21

დ. 22

ე. 27

სწორი პასუხია: (დ).

### ნიმუში 3

გამრავლეთ ( $\times$ )

37

6

*ჩამოთვლილთაგან რომელია სწორი პასუხი?*

ა. 43

ბ. 122

გ. 192

დ. 202

ე. 222

**სწორი პასუხია: (ე).**

### ნიმუში 4

გაყავით ( $:$ )

306 : 9

*ჩამოთვლილთაგან რომელია სწორი პასუხი?*

ა. 31

ბ. 32

გ. 33

დ. 34

ე. 36

**სწორი პასუხია: (დ).**

### ნიმუში 5

შეკრიბეთ (+)

-5

18

*ჩამოთვლილთაგან რომელია სწორი პასუხი?*

ა. 31

ბ. 13

გ. 23

დ. 33

ე. 11

**სწორი პასუხია: (ბ).**

*ყურადღება მიაქციეთ, რომ ერთ-ერთი შესაკრები უარყოფითი ნიშნითაა (-5).*

ამოცანები – პრობლემის გადაწყვეტა მათემატიკური ფაქტებისა და პროცედურების გამოყენებით (5 ნიმუში)

ნიმუში 1

გიორგიმ გადაწყვიტა, 4 ღვე დაუთმოს მექანიკური უნარების ტესტის შესრულებისთვის მზადებას. პირველ ღვეს გიორგიმ 1 ვარიანტი შეასრულა. მომზადების დაწყებიდან ყოველ მომდევნო ღვეს იგი წინა ღვესთან შედარებით ტესტის 2-ჯერ მეტ ვარიანტს ასრულებდა. ტესტის რამდენი ვარიანტი შეასრულა გიორგიმ სამ ღვეში?

ა. 10

ბ. 8

გ. 7

დ. 4

ე. 2

სწორი პასუხია: (გ).

**განმარტება:** მოცემული დავალების შესასრულებლად დავადგინოთ გიორგის მიერ შესრულებული ტესტის ვარიანტების რაოდენობა: პირველ ღვეს გიორგიმ 1 ვარიანტი შეასრულა, მეორე ღვეს – 2-ჯერ მეტი, ვიდრე პირველ ღვეს, ანუ 2 ვარიანტი, მესამე ღვეს კი – 2-ჯერ მეტი, ვიდრე მეორე ღვეს, ანუ 4 ვარიანტი. გიორგიმ სულ შეასრულა ტესტის 7 ვარიანტი ( $1 + 2 + 4 = 7$ ). შესაბამისად, **სწორი პასუხია (გ).**

## ნიმუში 2

პირველ კომპიუტერულ კლასში 12-ით ნაკლები კომპიუტერია, ვიდრე – მეორეში. რამდენით ნაკლები იქნება პირველ კლასში კომპიუტერების რაოდენობა მეორე კლასში კომპიუტერების რაოდენობაზე, თუ მეორე კლასიდან 3 კომპიუტერს პირველ კლასში გადავიგანთ?

- ა. 6-ით      ბ. 7-ით      გ. 9-ით      დ. 10-ით      ე. 11-ით

### სწორი პასუხია: (ა)

*განმარტება:* მეორე კლასიდან, სადაც მეტი კომპიუტერია, პირველ კლასში 3 კომპიუტერის გადაგანთის შემდეგ განსხვავება კომპიუტერების რაოდენობებს შორის 6-მდე შემცირდება (როდესაც მეორე ოთახს მოვაკლებთ 3 კომპიუტერს, სხვაობა 3-ით შემცირდება; ხოლო როდესაც ამ კომპიუტერებს პირველ კლასს დავუმატებთ, სხვაობა კიდევ 3-ით შემცირდება, ანუ სხვაობა შემცირდება სულ 6-ით ( $3 + 3 = 6$ )).

## ნიმუში 3

სამუშაოს ერთი ნაწილის შესასრულებლად საჭიროა ნახევარი საათი. სამუშაოს რამდენი ნაწილი იქნება შესრულებული 8 საათში?

- ა. 8 ნაწილი  
ბ. 10 ნაწილი  
გ. 16 ნაწილი  
დ. 24 ნაწილი  
ე. 30 ნაწილი

### სწორი პასუხია (გ)

#### ნომერი 4

დათო თავისი ერთი კვირის ხელფასის ერთ მეექვსედს საკვებზე ხარჯავს. იგი კვირაში 192 ლარს გამოიმუშავებს. რამდენს ხარჯავს იგი საკვებზე კვირის განმავლობაში?

- ა. 16 ლარი
- ბ. 18 ლარი
- გ. 24 ლარი
- დ. 32 ლარი
- ე. 38 ლარი

#### სწორი პასუხია (დ)

#### ნომერი 5

გელა თვეში 325 ლარს გამოიმუშავებს. საგადასახადო კანონმდებლობის მიხედვით, მას ექვითება 20%. რამდენს იხდის იგი ყოველთვიურად გადასახადის სახით?

- ა. 17.00 ლარს
- ბ. 50.75 ლარს
- გ. 55.25 ლარს
- დ. 65.00 ლარს
- ე. 308.00 ლარს

#### სწორია პასუხი (დ).

## მონაცემთა ინტერპრეტაცია

### ნიმუში 1

ცხრილში მოცემულია ერთ ქვეყანაში წლის განმავლობაში მოსული ნალექების რაოდენობა თვეების მიხედვით:

თვე	ნალექების რაოდენობა მმ-ში
იანვარი	70 მმ
თებერვალი	100 მმ
მარტი	300 მმ
აპრილი	250 მმ
მაისი	200 მმ
ივნისი	280 მმ
ივლისი	150 მმ
აგვისტო	50 მმ
სექტემბერი	160 მმ
ოქტომბერი	340 მმ
ნოემბერი	140 მმ
დეკემბერი	100 მმ

1.1. რომელ თვეში მოვიდა ყველაზე მეტი ნალექი?

ა) იანვარში    ბ) მარტში    გ) მაისში    დ) ივნისში    ე) ოქტომბერში

1.2. რამდენი მმ-ით მეტი ნალექი მოვიდა მარტში, ვიდრე – თებერვალში?

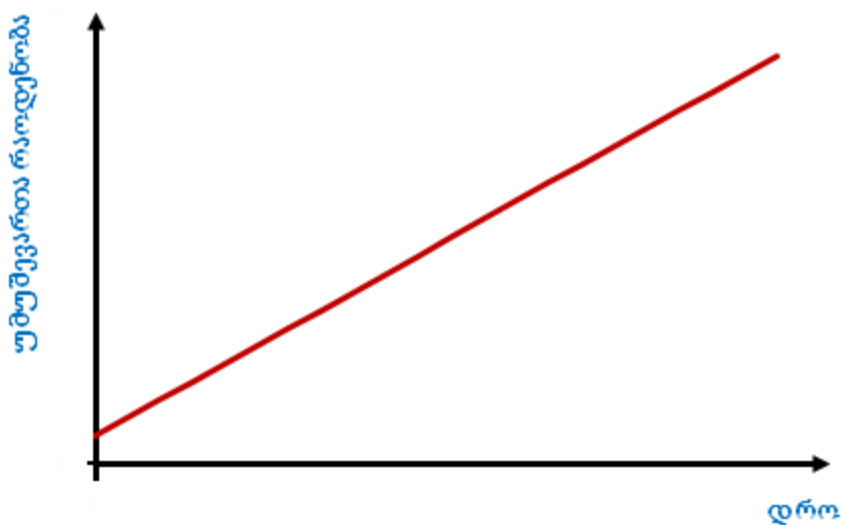
ა) 100 მმ    ბ) 150 მმ    გ) 200 მმ    დ) 250 მმ    ე) 300 მმ

1.1. სწორი პასუხია (ე).

1.2. სწორი პასუხია (გ).

## ნომერი 2

ქვემოთ მოყვანილია ქვეყანაში უმუშევართა რაოდენობის დროზე დამოკიდებულების გრაფიკი, რომელიც წრფეს წარმოადგენს.



ამ გრაფიკის მიხედვით გაარკვეით, რომელი წინადადებაა ჭეშმარიტი:

- ა. ქვეყანაში უმუშევართა რაოდენობა თანაბრად იზრდება.
- ბ. ქვეყანაში უმუშევართა რაოდენობა იზრდება, მაგრამ სულ უფრო ნელა და ნელა.
- გ. ქვეყანაში უმუშევართა რაოდენობა იზრდება, მაგრამ სულ უფრო სწრაფად და სწრაფად.
- დ. ქვეყანაში უმუშევართა რაოდენობა თანაბრად მცირდება.
- ე. ქვეყანაში უმუშევართა რაოდენობა არ იცვლება.

სწორი პასუხია (ა).

როგორც უკვე ნახეთ, საბაზო აკადემიური უნარების ტესტი სამი ნაწილისაგან შედგება: *ენობრივი კომპეტენცია, ლოგიკური მსჯელობა და რაოდენობრივი მსჯელობა*. ინფორმაციას ტესტში დავალებათა რაოდენობისა და ტესტისთვის განსაზღვრული დროის შესახებ საცდელი ტესტირებების შემდგომ მოგაწოდებთ.

გახსოვდეთ, მთლიანი ტესტის შესრულებისათვის გამოყოფილი დრო მკაცრად ლიმიტირებულია. ცალკეულ ქვეტესტზე კი დრო არ შეიზღუდება. თუ რომელიმე კითხვაზე პასუხის გაცემას ვერ ახერხებთ, უმჯობესია, გადახვიდეთ სხვა დავალებაზე. ხოლო იმ კითხვას (თავისუფალი დროის არსებობის შემთხვევაში) ტესტური დავალებების მთლიანად შესრულების შემდეგ დაუბრუნდეთ. ტესტირება კომპიუტერზე ჩატარდება, შავი სამუშაოსთვის კი ფურცლები დაგირიგდებათ. გამოცდის წინ გასავარჯიშებლად ერთი დღე გექნებათ და საშუალება მოგეცემათ, გაეცნოთ კომპიუტერზე პასუხის მონიშვნის ინსტრუქციასა და ტესტის ფორმატს, ასევე საშუალება გექნებათ, შეავსოთ სავარჯიშო ტესტი.

**გისურვებთ წარმატებას!**